

# Bruit de Bulles

Novembre - Decembre 2009

Club Sous Marin Du Nord

n° 11 - Gratuit

## SOMMAIRE

- Week-end en Zélande
- Plongée de rêve : Hawaï
- Les crustacés de Zélande, on en pince pour eux
- Tir sur cible : Monotype 300
- Dictionnaire de la plongée
- La queue des sirènes.....
- Zoetersbout en Zélande
- PMT au Lac Bleu
- La Douix de Chatillon
- Jeux

### **Planning des plongées du mois de Novembre 2009**

Plongée à Barges  
Dimanche 8 à 14h30  
Dimanche 15 à 14h30

Plongée à Vodelée  
Samedi 21 à 14h10 et 17h00  
Dimanche 29 à 10h50 et 14h40

Fosse Nautilus à Amiens  
Dimanche 8 à 14h00  
Samedi 28 à 11h00

Plongée à Villers et au barrage  
Samedi 28 à 10h00 et 14h00

### **Planning des plongées du mois de Decembre 2009**

Plongée à Barges  
Dimanche 6 à 14h30  
Samedi 19 à 9h00

Plongée à Vodelée  
Samedi 5 à 14h20 et 17h00

Plongée à Villers et au Barrage  
Samedi 12 à 10h00 et 14h00

Fosse Nautilus à Amiens  
Samedi 19 à 12h30

## Week-end en Zélande

Lors de notre séjour en septembre en Zélande, 157 plongées ont été réalisées avec 44 plongeurs dont 17 plongeurs N1 ou plongeurs enfants...



Le Week-end a débuté le Vendredi pour un petit groupe de plongeurs autonomes avec la découverte du Galion Zonder Poen (Article sur cette épave très prochainement) à Wemeldinge avec l'aide d'un plongeur Belge (Marnix V) très sympathique qui nous a amené directement dessus

... après 5 échecs... il était temps de trouver cette épave ...



Le gros des troupes est arrivé Samedi matin pour réaliser 5 plongées dont une de nuit. Durant ce week-end, 4 sites de plongées ont été proposés avec les sites incontournables : DEN OSSE et DREISHOR.

Le soir même, un barbecue géant a été organisé et cette soirée fut agrémentée d'une projection Bio sur le Grevelingen réalisée par Didier PECQUET juste avant de réaliser notre plongée de nuit.



Dans la journée de Dimanche, deux plongées ont été organisées à Zoetersbout et au jardin d'Anna, deux nouveaux sites dans le chenal de l'Oosterschelde... Un grand merci à l'organisation et aux petites mains qui ont donné un coup de main.



Pascal T

## La queue des sirènes a troublé le plus célèbre des plongeurs du club !

**Extrait d'un dialogue entre Philippe \_Max DAVRAIN** co-fondateur du CSMN, vétéran de la plongée en Manche, ancien responsable du Notre Dame de Boulogne <sup>1</sup>, membre du conseil des sages, avide de savoir, curieux de tout , vorace de connaissances , friand de biologie et insatiable plongeur.

**et son ami, Vincent MARAN**, plongeur de grande qualité , professeur agrégé en sciences naturelles, président de la commission régionale de biologie, grand voyageur, intrépide boulingueur des mers du globe et habile photographe.

Un beau matin d'octobre, par petit coefficient, Philippe profite d'un rare instant de répit pour poser à Vincent une question qui le tracasse depuis très longtemps : « La queue des sirènes contient –elle des os ou des arêtes ?? »

La réponse du maitre, quoique venant de haut, ne s'est pas faite attendre :

« .... C'est un sujet sur lequel j'ai toujours souhaité ... me pencher ! L'expérience personnelle que j'ai acquise à leur propos me permet de donner une réponse quelque peu « paradoxale » ! En effet, je suis en mesure d'affirmer que la partie inférieure de leur corps est munie d'os, alors que leur partie supérieure comporte des arêtes ! Et oui... plus d'une fois, tombant « à leur genoux » je suis tombé sur un os et souvent, après les avoir embrassé, je me suis retrouvé avec ce qui semblait bien être une « arête » en travers de la gorge ...

Pour maintenant cher Philippe, ces informations de la plus haute rigueur scientifique resteront entre nous. Quelques études complémentaires pourraient être nécessaires avant une déclaration à l'académie des sciences. Peut-être disposes- tu d'informations qui pourraient confirmer mes observations ?... »

Philippe nous a communiqué cette réponse avec le souhait que les jeunes plongeurs du CSMN approfondissent leur culture subaquatique.



Philippe DAVRAIN



Philippe DAVRAIN



Vincent MARAN



Notre dame de Boulogne

<sup>1</sup> Ancien bateau du CSMN basé à Boulogne



## Plongée de rêve : Hawaïi



Destination de rêve, le nom seul de Hawaïi a fait rêver plus d'un plongeur. Composé de sept îles principales, cet archipel présente de nombreux visages. Terre américaine ayant subie une forte influence japonaise, ces îles sont un paradis pour les amoureux de la nature. Et en particulier Big Island, la plus grande des îles, sur laquelle on trouve des fonds marins très attrayants, un volcan (Kilauea) en éruption depuis 1983 (la plus longue jamais observée par l'homme), une montagne (Mauna Kea) culminant à plus de 4200 mètres (et l'un des meilleurs points de la planète pour l'astronomie), des forêts tropicales avec des cascades impressionnantes, des plages de rêve presque inaccessibles, etc...

Beaucoup de voyageurs s'arrêtent sur les îles de O'ahu ou Maui exclusivement. Ils ratent ainsi la plus belle de l'archipel...

Sites de plongée : *Room Cave*

Profondeur : 20 m

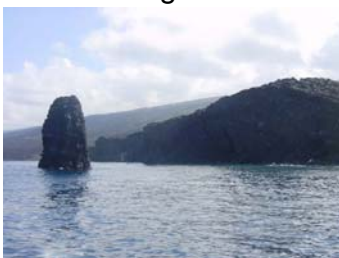
Une plongée dans une caverne est toujours une expérience étonnante. Mais lorsque l'on peut visiter deux cavernes différentes sur le même site, la plongée devient inoubliable (vu le nom du site, on peut aisément supposer qu'il y a une troisième grotte quelque part dans les environs des deux premières)! Passer du jour à la nuit, le tout avec un merveilleux jeu d'ombre, est vraiment fascinant. Dans une des grottes réside une danseuse espagnole - extrêmement difficile à voir de jour. Un site à ne pas manquer...



Sites de plongée : *Horseshoe Canyon*

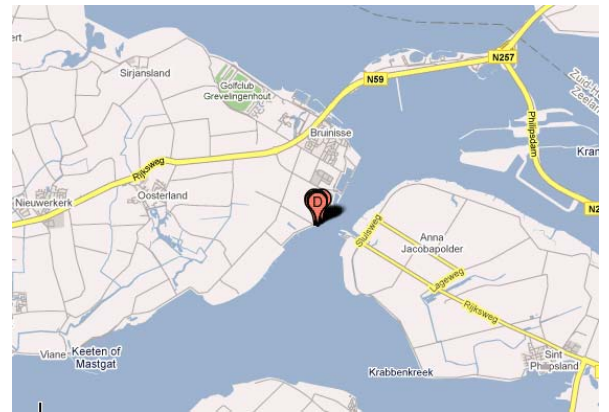
Profondeur : 25 m

Vu du bateau, le site est vraiment inhospitalier. Une falaise composée de roche volcanique noire plonge dans la mer, avec le fracas des vagues qui s'écrasent contre elle. A une centaine de mètres, un monticule se dresse dans la mer, marquant le site de plongée. Sous l'eau, par contre, l'endroit est fascinant. De par la présence de courant, des pélagiques sont régulièrement aperçus, et nous avons ainsi rencontré un requin-marteau. Une murène, plusieurs crustacés ainsi qu'une intéressante micro faune ont également été observés.

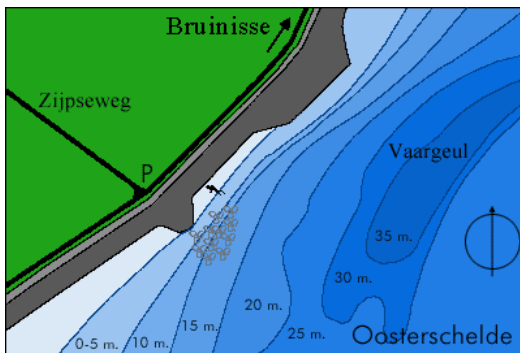


## ZOETERSBOUT

Ce site de plongée se situe dans le Schouwen Duiveland à côté de Bruinisse, Il est accessible au plongeur débutant, cependant Il est différent des autres sites comme Den Osse ou Dreishor car il se situe dans l'Oosterschelde. On peut trouver un fond de 30m en prenant le cap vers l'Est, cependant il faudra éviter de remonter directement car, à ce endroit, on est très proche du cheval où passent quelques bateaux.



Le courant est très faible sur ce site car on se trouve dans un bras fermé de l'Oosterschelde, de ce fait, on peut plonger entre les marées.



La mise à l'eau a été aménagée, un escalier vous amène directement dans l'eau.

La plongée se déroule à gauche de la mise à l'eau. On trouve jusqu'à une profondeur d'environ 15 mètres des grosses pierres de la digue autour

desquelles la reverse se produit. Après 15 mètres, les pierres sont de plus en plus éparses et la visibilité diminue fortement.



On trouve essentiellement du homard...bien sur.... des petits crabes, des macropodes, des étoiles de mers, du tourteau, des écrevisses, des crevettes, des gobies, des tacauds, des sépioles...



Coordonnées GPS : N 51° 38.66731' E 4° 5.45689'

Pascal T



## Les crustacés de Zélande, on en pince pour eux

Au pays des moules et des digues, les animaux que l'on reconnaît le plus facilement lors de nos plongées sont certainement les crustacés. Parmi eux, le homard tient la première place dans les souvenirs des plongeurs « néo-zélandais ». Encore rare ou occasionnel dans le Grevelingen dans les années 90, il devient difficile de comptabiliser ses rencontres lors d'une plongée de nuit à Den Osse par exemple !! De même, le crabe vert ne peut pas être évité, tant ses effectifs sont nombreux. Voici un tableau qui permettra de différencier les principales espèces de crustacés que l'on peut facilement observer aussi bien dans le Grevelingen que dans l'Oosterschelde.

|  |  |  |
|--|--|--|
|  <p><b>Crabe vert</b><br/>Carcinus maenas<br/>Crabe marcheur assez actif, carapace lisse de couleur verte, 5 dents de chaque côté des yeux, 3 dents entre les yeux.<br/>Taille 8 cm</p> |  <p><b>Etrille</b><br/>Necora puber<br/>Crabe nageur, carapace recouverte d'un duvet retenant la vase, yeux rouges, pinces bleues, dernière paire de pattes aplaties.<br/>Taille 10 cm</p> |  <p><b>Crabe nageur</b><br/>Liocarcinus holsatus<br/>Crabe nageur, carapace lisse de couleur brun rougeâtre, dernière paire de pattes aplaties et bleutées.<br/>Taille 5 cm</p>       |
|  <p><b>Crevette grise</b><br/>Crangon crangon<br/>Crevette grise à brunâtre avec des tâches irrégulières, rostre très court. Enfouie dans le sable. Taille 7 à 8 cm</p>                 |  <p><b>Crevette ésope Crevette rouge</b><br/>Pandalus montagui<br/>Crevette translucide plutôt rouge, rostre long et incurvé. Posé sur le fond.<br/>Taille 10 cm</p>                       |  <p><b>Bouquet</b><br/>Palaemon serratus<br/>Crevette transparente mais décorée de lignes sombres, rostre dentelé et incurvé. Nageuse.<br/>Taille 7 à 10 cm</p>                      |
|  <p><b>Macropode</b><br/>Macropodia rostrata<br/>Petite araignée de mer à carapace triangulaire de 2,5 cm ; pattes 6 à 8 cm recouvertes d'éponges, algues ou hydraires</p>            |  <p><b>Tourteau ou Dormeur</b><br/>Cancer Pagurus<br/>Gros crabe brun clair, souvent indolent, pinces puissantes aux extrémités noires.</p>  |  <p><b>Homard européen</b><br/>Homarus gammarus<br/>Crustacés des fonds rocheux, long abdomen bleu plus ou moins foncé ; une pince fine coupante et une pince massive broyeuse.</p> |

Uniquement aquatiques, ces invertébrés appartiennent à l'ordre des Arthropodes qui comprend aussi les insectes et les araignées. Ils possèdent une carapace articulée formée de chitine, qui est remplacée lors de la mue. Cette période rend les crustacés très vulnérables face à leurs nombreux prédateurs qui sont leurs congénères, mais aussi seiches et congres. La respiration est branchiale, les sexes sont séparés, la femelle portant des œufs qui donneront des larves planctoniques.

Didier PECQUET

## PMT au Lac Bleu



Aux beaux jours, à quelques encablures du club, Jean marc MAZINGUE a organisé 3 séances de nage au lac Bleu à Roeux. Concrètement c'est la réalisation d'une randonnée en PMT, le groupe de nageurs en combinaison en raison des températures de nos régions est équipé de palmes, d'un masque et d'un tuba afin d'explorer le monde sous-marin depuis la surface et de découvrir la faune et la flore, ou encore pratiquer la photographie.....

Le groupe a pu faire le tour du lac tranquillement.... Un petit effort dans un décor qui est nettement plus agréable que les carreaux d'une piscine lors des entraînements hivernaux...

Après avoir demandé à nos nageurs ce qu'ils pensaient de cette balade, il en ressort que « La balade en PMT est un moyen d'effectuer un entraînement physique pour la pratique de la plongée sous marine.....de découvrir autrement le monde sous-marin... de s'amuser entre amis »

Vu l'engouement des plongeurs, je pense que cette activité sera reconduite cet été...



Pascal T

## Tir sur cible : LE MONOTYPE 3000

Contrairement au tir à 4 mètres pratiqué en compétition, le MONOTYPE 3000 est lui pratiqué à une distance de 3 mètres de la cible.

Cette catégorie s'adresse plus particulièrement à ceux qui débutent et à ceux qui pratiquent le tir dans le cadre du loisir. L'arbalète est une arbalète de chasse à laquelle on a retiré l'ardillon au bout de la flèche.

Le fût est en alliage aluminium et allant jusqu'à une longueur de 100 cm, ne comportant ni viseur, ni stabilisateur. Seuls les sandows et l'obus peuvent être changés.

Néanmoins, le MONOTYPE 3000 est à nouveau pratiqué en compétition et permet à ceux qui ne peuvent, où n'ont pas le temps de fabriquer une arbalète plus sophistiquée, de pouvoir participer et se mesurer autrement que pendant les entraînements.

Les compétitions se pratiquent dans une ambiance conviviale et il ne faut pas avoir peur de se sentir ridicule. L'expérience mérite d'être tentée et on se rencontre pour échanger des points de vue et des conseils, sans discernement des capacités et permet de progresser dans ses apnées, ses tirs et sa récupération. Une licence à jour et un certificat médical et on y va !



arbalète Omer Excalibur 90

Jacques D



## La Douix de Chatillon



La Douix est la principale source écolo du Nord de la France. Quand je dis du Nord, entendons nous bien, je parle de la moitié Nord dans sa globalité. En effet elle est située en Côte d'Or à quelques kilomètres des sources de la Seine, sur la commune de Chatillon sur Seine (environ 4 heures de route depuis Lille).

C'est un siphon écolo car il ne présente pas de difficulté majeures, l'eau y est claire et la galerie vaste. De plus elle est équipée non pas

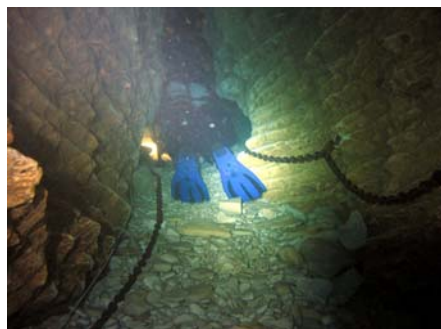
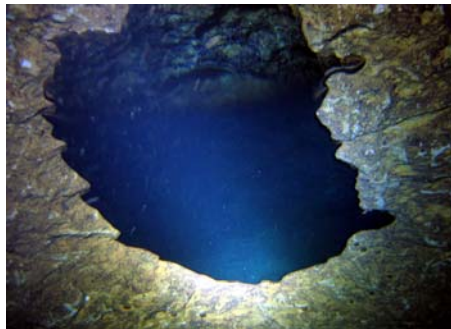
d'un fil d'Ariane mais d'une chaîne. Toutes les conditions environnementales sont réunies pour une découverte en toute sécurité de la plongée souterraine.



Située dans un parc public de la ville de Chatillon, la source est une résurgence (l'eau sort directement à l'air libre) plongée pour la première fois en 1956 par la spéléo club de Dijon. Il faudra attendre 1972 pour que la galerie soit reconnue jusqu'à son terminus actuel à 170m de l'entrée. L'arrêt de l'exploration s'est fait sur trémie, c'est-à-dire un éboulement de roches. Cette trémie « aurait » été franchie par 2 personnes à ce jour. Mais aucun n'a publié d'informations sur ce qu'il y a derrière... Alors pour les curieux !!...

Lors des plongées de découverte le demi-tour se fait avant le terminus au niveau de « l'œil du hibou » (cf. topo jointe). Mais avant d'arriver là on peut observer divers éléments géologiques comme une faille, un venturi, un puits et même une cloche d'air respirable...

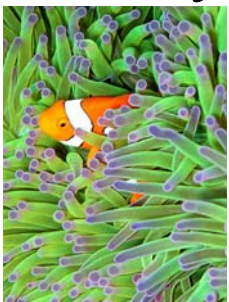
Si l'aventure vous tente n'hésitez pas à me contacter afin que l'on organise sous l'égide de la FFESSM un stage d'initiation lors d'un futur week-end...



Cyril W (06.12.46.98.28) [c.wacongne@free.fr](mailto:c.wacongne@free.fr)

## Petit dictionnaire de la plongée

### *S* comme *Symbiose*



La symbiose est l'association de deux organismes d'espèces différentes. Il s'agit plus particulièrement d'une interrelation étroite et durable entre deux êtres vivants et qui bénéficient tous deux de l'association. Chacun aide l'autre à se nourrir, se protéger, se reproduire. Chacun des organismes est indépendant au plan physiologique mais joue pour l'autre un rôle assimilable à une fonction organique

Leur survie respective sont interdépendantes Le plus gros des deux est désigné "l'hôte" (ex : le poisson clown et l'anémone)

Pascale P

## Petit jeu .....

Réponse du jeu du numéro précédent Le mot à découvrir était EQUITATION

Renomme les différents bateaux que l'on espère découvrir en plongée

*Le clipper, le galion espagnole, la jonque chinoise, la pirogue du Nil, la galère romaine, le Drakkar*



Une **jonque** est un bateau à coque compartimenté comme la structure du bambou, à voiles aux « trois quarts », entièrement lattées « flottantes » et à amure glissante ou réversible, utilisé traditionnellement en Asie.

Un **clipper** est un bateau fait pour convoier le plus vite possible ses denrées périssables avec un gréement trois-mâts et des voiles carrées sur la misaine et le grand mât mais une voile aurique sur l'artimon.

Le **bateau viking** est un bateau scandinave du Moyen Âge utilisé pour la conquête, le commerce et le transport des soldats.

Une **galère** est un type de navire à voiles et rames, à fonction essentiellement militaire. Elle est mue par des galériens généralement esclaves ou repris de justice. Leur force musculaire est employée à actionner les avirons, lorsque que le vent ne souffle pas dans la bonne direction et lors de manœuvres d'attaques ou de parades.

Un **galion** était un navire à voiles à plusieurs ponts utilisé en Europe et particulièrement en Espagne du XVI<sup>e</sup> siècle au XVIII<sup>e</sup> siècle.

**Les pirogues du Nil**, construites en papyrus, très légères, étaient souvent dotées d'un mât bipode portant une voile faite de lattes de bois