

# Bruit de Bulles

Septembre - Octobre 2008

Club Sous Marin Du Nord

n° 4 - Gratuit

## SOMMAIRE

- Assemblée générale
- Le Tir sur cible
- Week-end en Zeeland
- Signes pour la flore et la faune
- Biologie : La morue
- Check liste avant plongée
- Petit dictionnaire de la plongée
- SCHARENDIJK
- Epave : Le Wessex
- Jeux

### **Planning des plongées du mois de Septembre 2008**

Plongée à Barges  
Dimanche 7 à 14h30  
Lundi 8 à 19h00  
Dimanche 21 à 9h00  
Lundi 22 à 19h00

Vital Sport Décathlon Campus  
Samedi 13 et Dimanche 14

Week-end Hollande  
Samedi 27 et Dimanche 28

Roeux  
Vendredi 12 à 19h00  
Vendredi 19 à 19h00

## EVENEMENT

### **Baptême à Décathlon Campus**

Samedi 13 septembre et  
Dimanche 14 septembre



### **Baptême gratuit à la piscine**

Dimanche matin 7  
et 21 Septembre  
et durant le mois d'octobre

### **Planning des plongées du mois de Octobre 2008**

Plongée à Barges  
Lundi 6 à 19h00  
Dimanche 12 à 14h30  
Lundi 20 à 19h00  
Samedi 25 à 9h00

à confirmer...  
Plongée à Vodelée  
Samedi 18  
Dimanche 19

Nautilus  
Samedi 11 à 14h00

## Assemblée Générale :

Pour un démarrage en douceur de cette journée du 5 juillet 2008, une plongée a été organisée à Barges. La météo était favorable avec un temps ensoleillé, la température de l'eau en surface idéale avec 19°C. La visibilité était excellente, même si un grand nombre de plongeurs se trouvaient à l'eau en même temps. Encore une plongée d'enfer .....

L'assemblée générale a débuté à 17h30, Tout c'est très bien passé pour notre organisation annuelle qui aura réuni cette année pas moins de 55 votants.

A issue de la présentation des différentes actions menées la saison précédente à savoir : Achat et installation de la station de gonflage Nitrox, réflexion de la zone «matériel», Demande de subventions pour le développement de la plongée enfant et l'achat d'un défibrillateur autonome, réalisation de voyages club : Cavalaire et 2 week-end Hollande, etc .....

Au niveau des élections des membres du comité, deux nouveaux membres se sont présentés et ont été élu au comité, à savoir Frédéric LEMAIRE et Martial LEROY.

Après le vote du comité et l'approbation des différents membres de l'association, Eric D'HARLINGUE est élu Président, Jean Luc RYSMAN trésorier et Pascal THERSEN secrétaire.

Pour clôturer cette journée (et oui déjà 51 ans d'existence), un barbecue a été organisé, encore merci à tous ceux qui se sont impliqués directement ou indirectement pour que tout se passe pour le mieux lors de cette petite fête. Rendez-vous est pris pour l'an prochain.

Pascal T

Pour profiter un maximum de notre immersion, partons dans de bonnes conditions, et l'esprit libre. Procéder à un contrôle mutuel. Il s'agit pour tous les membres de la palanquée d'examiner les points clés du matériel de son ou ses partenaires.

Un face à face pour ce pointage ne prend que peu de temps.

- Examiner la configuration de son équipier et repérer les éléments qui pourraient être utiles en cas d'intervention.
- Pression du manomètre : proche de 200 bars
- Contrôle de l'ouverture du bloc (ouverte à fond et retour d'un quart de tour): la pression est disponible, mais faut-il que la bouteille soit bien ouverte
- Repérer la présence et le type d'instrumentation (ordinateur, etc .....): un oubli est vite arrivé
- Vérifier que le direct system soit bien branché : c'est la garantie d'un maintien en surface sans effort
- Faire fuser le détendeur et vérifier que l'aiguille du manomètre reste stable
- Contrôler que le détendeur de secours délivre de l'air et qu'il est clairement identifié

Pascale P

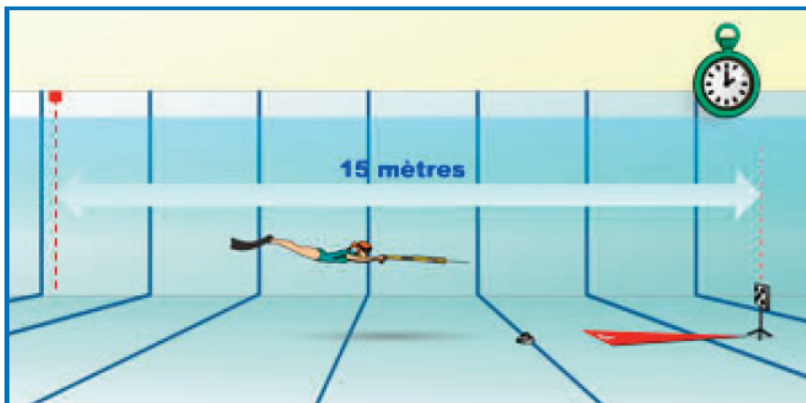
## LE TIR SUR CIBLE

### LE BIATHLON :

C'est l'association d'un parcours chronométré en apnée et de tir sur cible.

Le départ est donné derrière une ligne d'eau située à 15 m de la cible immergée.

Le compétiteur parcourt en apnée cette distance, puis après s'être arrêté à la gueuse pour se stabiliser, il effectue son tir le plus précisément possible.



Après avoir récupéré sa flèche en touchant la cible, il retourne, toujours en apnée derrière la ligne d'eau de départ. Après avoir repris sa respiration et rechargé son arbalète, le compétiteur repart pour effectuer ce parcours une 2<sup>ème</sup> et une 3<sup>ème</sup> fois.

Le parcours en apnée est donc de 30 m par tir.

L'épreuve est chronométrée sans interruption. Le calcul du résultat est donné en fonction du temps et de la qualité des tirs.

Cette épreuve nécessite une bonne condition physique, un entraînement régulier en apnée pour pouvoir effectuer les 3 parcours sous-marin en restant suffisamment concentré pour chaque tir.

Dans le prochain article : LE SUPER BIATHLON

Jacques D

### *E : comme Essoufflement*

L'essoufflement est dû à l'augmentation partielle de CO<sub>2</sub> (gaz carbonique) dans le sang, en général à la suite d'un effort plus important, d'un manque de condition physique ou d'un stress. Cette augmentation de CO<sub>2</sub> dans le sang engendre une accélération de la respiration. On respire vite mais on n'expire pas assez. Le CO<sub>2</sub> n'est donc pas suffisamment éliminé. Cela augmente le rythme respiratoire et ainsi de suite. C'est l'essoufflement qui peut devenir grave si on ne l'enraye pas.

#### Conduite à tenir :

- Arrêter de palmer, retrouver son calme et le contrôle de sa respiration en expirant plus.
- Immédiatement prévenir son binôme, avec le signe prévu à cet effet ; puis avec lui si l'essoufflement persiste, arrêt de l'effort, remonter sans tarder pour faire chuter la pression partielle de CO<sub>2</sub> (sans négliger les paliers évidemment).
- Majorer la décompression.

#### Prévention de l'essoufflement :

- Pas de sur lestage.
- Pas de précipitation avant de se mettre à l'eau.
- Laisser récupérer avant l'immersion.
- Prendre en compte les conditions de plongée.
- Surveiller l'attitude et la production de bulles.



### *F : comme Feeding*

Le feeding ou shark feeding est une expression américaine qui, utilisée dans le cadre de la plongée sous marine, désigne un procédé parfois légal mais très controversé, consistant à nourrir les poissons et en général les requins, de déchets alimentaires lors de la plongée, afin de les voir de plus près. Pratiqué comme un rituel, le feeding permet aux centres de plongée d'attirer les gros poissons tels que les requins, mérous, ainsi que les tortues marines, avec pour conséquence un bouleversement de l'écosystème. En 2006 la Polynésie française a voté une Loi interdisant le feeding dans les lagons.

### *G : comme Gilet*

Le gilet de stabilisation que dans le jargon des plongeurs, l'on appelle "stab", est un gilet gonflable.

Il a une double fonction principale :

- Celle de régler la flottabilité du plongeur durant la plongée, en fonction de la profondeur et lui permettre notamment de contrôler sa remontée vers la surface. Il facilite la stabilisation entre deux eaux.
- Celle du support de la ou des bouteilles de plongée dans le dos du plongeur.

Il s'agit d'un accessoire de sécurité important car la stab permet de retourner au bateau, même en cas de fatigue, en évitant de palmer inutilement pour compenser le poids des bouteilles. Outre le confort et la sécurité, le gilet, doté généralement de divers anneaux métalliques, sert également de support à divers accessoires tels que lampe, parachute, tables etc.....

Le gonflage du gilet se fait grâce à un tuyau directement relié au premier étage du détendeur et un bouton de contrôle du gonflage. Ce tuyau est relié à un inflateur buccal qui permet aussi le gonflage par la bouche, qui est surtout utilisé pour purger la stab.

Le gilet est aussi équipé de purges haute et basse permettant un dégonflage rapide si nécessaire.

Pascale P

## Week-end en Zeeland :

Le week-end de juin a commencé pour certains du Vendredi matin jusqu'au Dimanche soir, Nous étions 52 plongeurs sur le week-end et 20 accompagnateurs.

C'est toujours le camping de Kerkevee qui a été choisi pour se ressourcer entre les différentes plongées avec plus de 20 tentes, un camping car et même la location d'une Yourte.

Au niveau de la plongée, vu la participation de quelques débutants, c'est vers le Grevelingen que notre choix s'est porté, l'absence de marées, accessibilité au site de plongée avec les pontons et les échelles perroquets.



*Camping de Kerkevee*



*Plongée de nuit à Den Osse*

Nous avons pu réaliser pour les plus mordus 6 plongées de jour et 2 plongées de nuit sur différents sites «Dreischor, Den Osse et Scharendijke », cela a permis à certains de nos plongeurs de faire quelques jolies photos sous-marines (Voir le site : Les galeries photos de la sortie club Zeeland – juin 2008 de : Eric D'HARLINGUE et Didier Pecquet.



Pour le reste rien à redire sur l'organisation des différents repas si ce n'est un grand merci au Président qui a organisé ce Week-end et a préparé un barbecue géant, arrosé d'un petit cocktail bien frais.

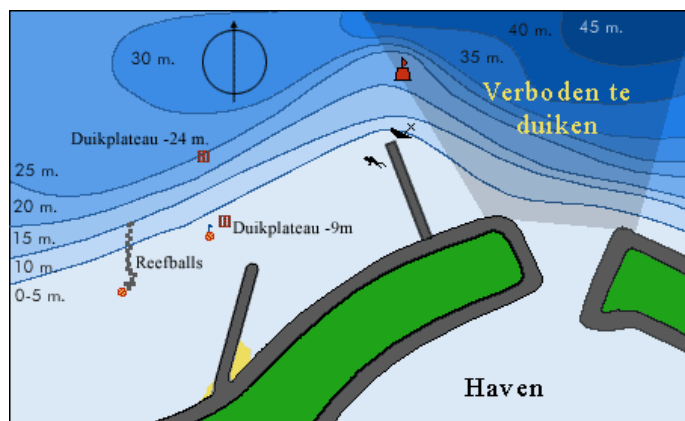


Ce mois-ci, un Week-end Zeeland va être organisé, le samedi 27 et dimanche 28 septembre. Les feuilles d'inscription pour les plongées et le camping seront affichées .....

De plus, vous pourrez éventuellement contacter les différents membres de la commission photos pour commencer ou approfondir la prise de photos sous l'eau avec les appareils photos immergeables du club.

Pascal T

## SCHARENDIJKKE : Kabbelaarsrif



Ce site permet de découvrir une petite épave sur lequel la vie s'est installée à quelques mètres de profondeur.

De plus, le site est doté d'une station de gonflage (24h/24h, se munir de pièce de 50c), d'un bar. L'inconvénient est que le nombre de place de parking est peu important et payant (Horodateur) car il se situe sur l'embarcadère du port.



L'accès au site de plongée est simplifié par les nouveaux pontons. Un deuxième accès est maintenant disponible de l'autre côté de la station de gonflage, directement sur la mise à l'eau de l'épave.



Coordonnées GPS : N 51°44'20", E 3°50'34"



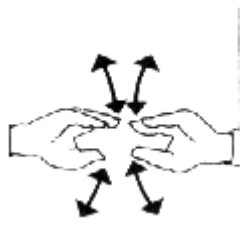
(Photos : Offermans)

## Signes pour la flore et la faune



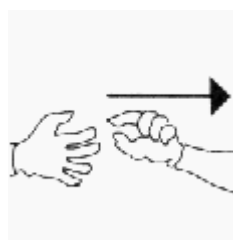
### LANGOUSTE

L'index et le majeur d'une main sont écarté et tendus au-dessus de la tête, pour simuler les antennes.



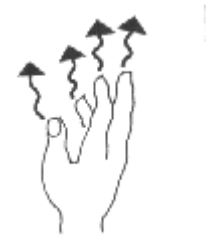
### HOMARD

Le pouce et les 4 autres doigts serrés de chaque main font des mouvements de pinces



### MEDUSE

Une main est placée comme si elle tenait une boule, l'autre avec le pouce et l'index fait le mouvement de glisser le long d'un filament.



### ANEMONE

Les cinq doigts d'une main sont orientés vers le haut et ondulent comme les tentacules d'une anémone.

### *Info dernière minute Zeeland :*

L'accès à la mise à l'eau à Wemeldingue au Tetjes est strictement interdit jusqu'en fin septembre pour travaux.

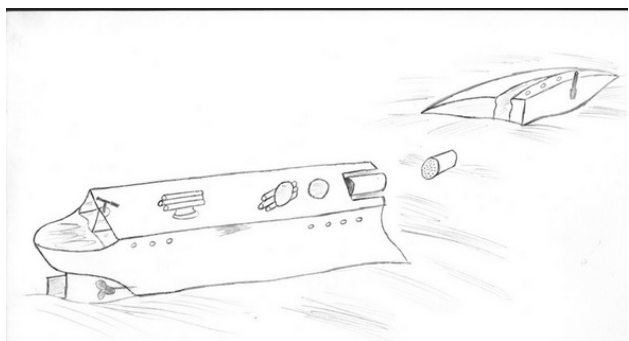
## Epave : Le Wessex

Profondeur : - 28 m

Coordonnée : Départ Port de Calais (51° 00, 8780 N, 01° 45, 8483 E)

Description : Destroyer anglais, coulé le 25 mai 1940 ; longueur : 92,5 m, largeur : 9 m

Le Wessex était un destroyer (class W) de la Royale Navy lancé en 1918 par la « Hawthorn Leslie & Co ». Ce navire, commandé par le Commandant Cartwright a été bombardé et coulé en face de Calais par l'aviation allemande le 25 mai 1940 durant le retrait des forces britanniques et françaises de Dunkerque. Ce destroyer transportait un effectif de 134 hommes, dont six furent tués et quinze blessés.



L'épave s'est brisée au niveau des chaudières lors de son naufrage. La partie arrière (2/3 du navire) repose droit sur un fond de sable. Le pont est dégagé (-28 m), la poupe est éventrée, le canon anti-aérien arrière est toujours en place, pointé vers la surface. On constate la présence d'un grand nombre de débris, tôles, obus et bouteilles de bière principalement. Un chalut « filet » est accroché sur le côté bâbord. Une descente dans la souille permet de découvrir les deux hélices tripales et le gouvernail central (-34 m).

Sur le pont on distingue les vestiges des rampes de lancement des grenades sous-marines, un premier ensemble de tubes lances torpilles toujours en place sur son affût et dirigé vers l'arrière. Un peu plus loin un second ensemble arraché de son affût, il est couché sur le côté et dirigé vers l'extérieur tribord. Vient ensuite une chaudière qui est intacte jusqu'à la cassure.

La partie avant repose à une quinzaine de mètres de la cassure. Pour la rejoindre, il faut s'éloigner de quelques mètres dans le prolongement du côté bâbord, afin de découvrir une seconde chaudière posée sur le sable, puis poursuivre la progression dans le même axe que cette chaudière.

La partie avant repose couchée sur tribord (-36 m), elle est déchiquetée au niveau de la ligne de flottaison, ce qui donne la sensation qu'elle est découpée dans le sens de la longueur. Le canon anti-aérien avant est toujours en place, pointé vers la surface. L'ancre bâbord a disparu et il subsiste un amoncellement de chaîne.

Le Wessex est une épave très intéressante, la visibilité y est généralement bonne, la faune abondante et diversifier (bars, tacauds, morues, crustacés, anémones). Mais attention, il renferme toujours une grande quantité de munition.



Morue

## La morue : le poisson qui nous chahute !



*Morue des ridens*

Parfois croisée lors de nos plongées sur épaves en Manche et Mer du Nord, la **morue** est un poisson qui se fait de plus en plus rare !

Appelé **cabillaud** par le poissonnier lorsqu'il est frais ou congelé, morue lorsqu'il est séché ou salé, ce poisson osseux est aussi nommé **doguette** par les pêcheurs dunkerquois lorsqu'il est jeune.



*Séchage de morues*

C'est un poisson benthique, qui vit près du fond pour chercher sa nourriture faite de vers, de crabes nageurs, de petits crustacés, de mollusques mais aussi de larves de poissons lorsqu'il évolue en pleine eau, parfois en banc, dans une eau dont la température est comprise entre 2 et 10 °C. Son aire de répartition est l'Atlantique Nord Est avec une préférence pour la Manche et Mer du Nord pour les Morues communes à la différence de deux autres espèces, la **morue polaire** et la **morue du Groenland**, plus septentrionales.

Les individus croisés en plongée sont souvent solitaires et se réfugient dans les trous ou sous les tôles des épaves. Très étudiées depuis leur raréfaction, les **morues** possèdent des aires de répartition et de reproduction très précises désormais repérées par les scientifiques. Chaque race peut se différencier des autres par des caractères morphologiques différents : couleurs, nombre de vertèbres mais aussi parcours de migration, aires de ponte.



*Espèce Gadidé*

Certains plongeurs pourront confondre sous l'eau la **morue** avec d'autres espèces de Gadidés (Le tacaud, le lieu jaune, l'églefin, le merlan : Voir prochain article : Journal – Novembre / Décembre 2008).

La **morue** possède trois nageoires dorsales, deux nageoires anales, un long barbillon mentonnier et une ligne latérale blanche. La taille commune est de 50 à 80 cm. En pêche loisir, le record de France est de 13,26 kg à Boulogne en 1990 mais des spécimens de 99 kg auraient déjà été pêchés par les professionnels...



*Barbillon mentonnier*

Comment ne pas évoquer la pêche à la **morue** sur les bancs de Terre Neuve qui débuta au XVII<sup>ème</sup> siècle et se développa aussi autour de l'Islande pour certains armements comme ceux de Dunkerque. C'est la concurrence commerciale entre les différents ports qui poussa les équipages à partir de plus en plus tôt dans la saison, augmentant ainsi les risques et le nombre de naufrages. Craignant de ne pas revenir, les équipages touchaient la moitié de leur solde avant de partir et faisaient une fête où les hommes, pour se déguiser, se revêtaient des habits de leurs épouses. Bien connues des carnavales, plusieurs chansons du carnaval de Dunkerque font référence à la pêche à la morue qui serait donc à l'origine des joyeuses bandes et bals qui perdurent autour du Mardi Gras et durant lesquels on aime se faire chahuter.

Fiche doris n°867 :

[http://doris.ffessm.fr/fiche\\_imprime.asp?fiche\\_numero=867](http://doris.ffessm.fr/fiche_imprime.asp?fiche_numero=867)

Didier Pecquet

# Petit jeu .....

Réponse du jeu du numéro précédent : Découvre la faune que l'on trouve en Hollande



Seiche



Crabe enragé



Tourteau



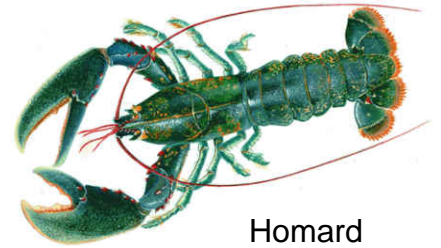
Sole



Gobie



Blennie



Homard



Syngnathe aiguille



Bernard l'ermite



Roussette



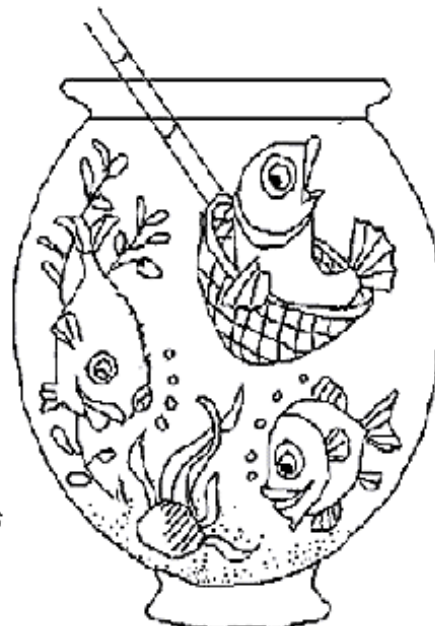
Carrelet



Gonelle



**Retrouve les 7 différences**



**entre ces deux dessins**